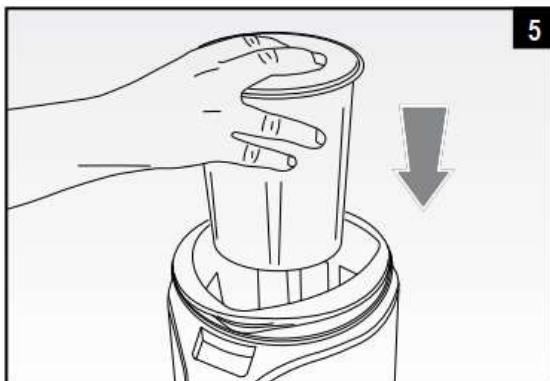
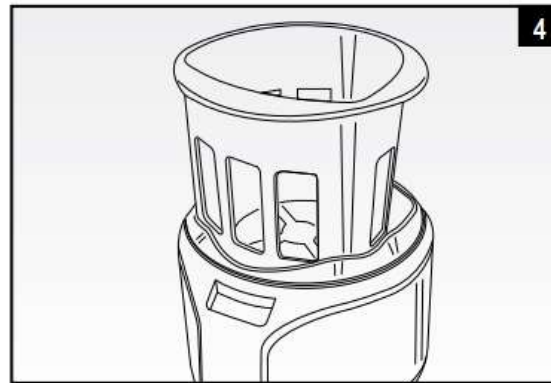
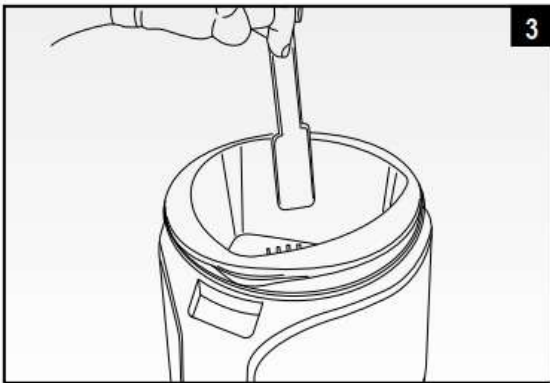
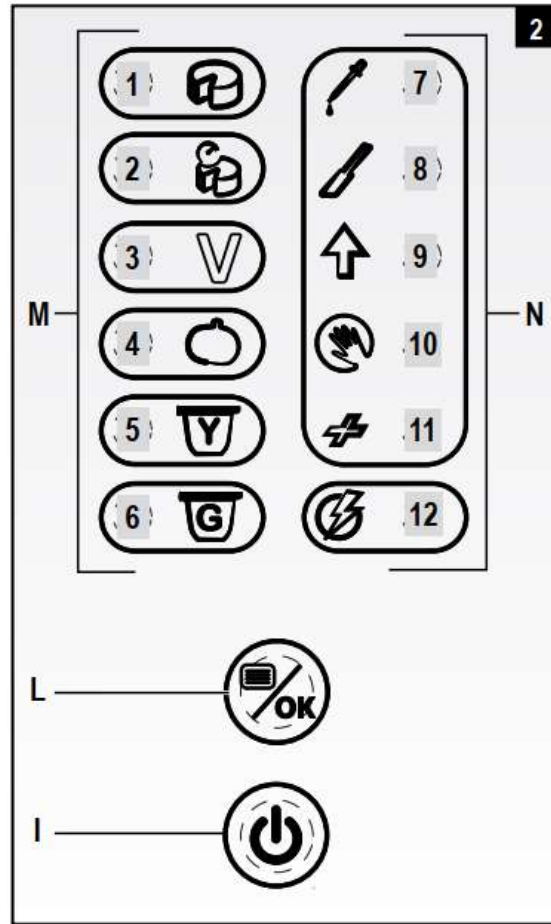
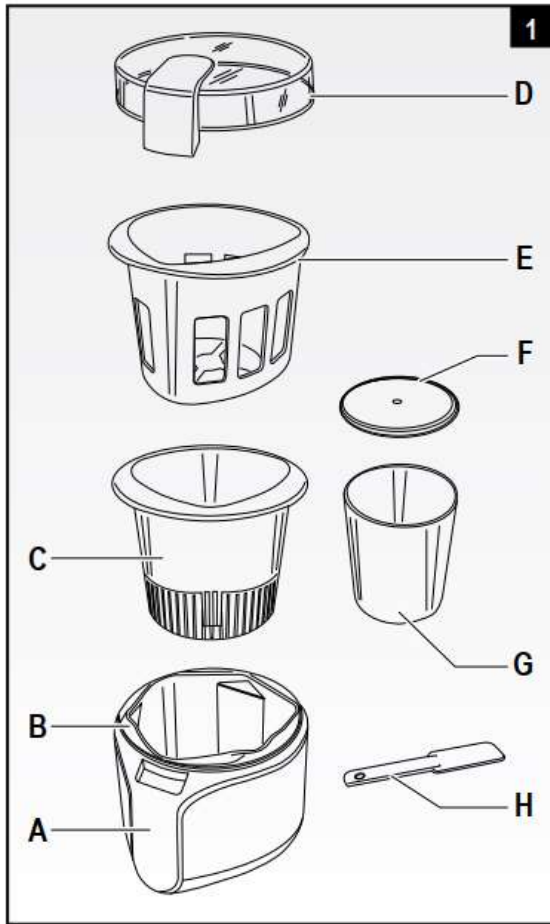


# Ariete B-Cheese -juustokone



## Lue ohjeet ennen käyttöä

1. Varmista laitteen tyyppikilvestä, että jännite on oikea.
2. Älä jätä laitetta ilman valvontaa silloin, kun se on kytketty verkkovirtaan.
3. Älä käytä tai säilytä laitetta lämmönlähteiden läheisyydessä.
4. Käytä laitetta vain tasaisella alustalla.
5. Säilytä laitetta siten, ettei se ole suorassa auringonpaisteessa tai altistu sateelle.
6. Varmista ettei virtajohto joudu kosketuksiin lämmönlähteiden kanssa.
7. Lapset sekä fyysisesti, henkisesti, aisteiltaan tai tietämykseltään rajoittuneet tai kokemattomat henkilöt voivat käyttää laitetta, jos heitä valvotaan tai heitä on neuvottu käyttämään laitetta turvallisesti ja he ymmärtävät käyttämiseen liittyvät vaarat.
8. Käytä laitteen puhdistukseen kosteaa liinaa, älä aseta laitteen runkoa tai virtajohtoa alttiiksi vedelle tai muille nesteille.
9. Irrota virtajohto seinästä aina ennen laitteen puhdistusta.
10. Varmista, että kätesi ovat kuivat aina ennen virtajohdon kytkemistä pistorasiaan.
11. Pidä laitteen ympärillä tarpeeksi tilaa ylikuumenemisen estämiseksi.
12. Varmista ennen laitteen käyttöä, että laite on koottu oikein.
13. Juuston/ruoan valmistuksen jälkeen, säilytä ruoka jääkaapissa ja käytä reseptissä ilmoitetun ajan kuluessa.
14. Pidä laitteen kansi päällä valmistuksen aikana, ellei reseptissä toisin mainita.
15. Älä käytä laitetta tyhjänä.
16. Älä käytä valmistuksessa teräviä tai metallisia keittiövälineitä, ne voivat vahingoittaa laitetta.
17. **VAROITUS!** Mozzarellaan lämpötila on 90°C, joten noudata varovaisuutta sen käsittelyssä.
18. Laite on tarkoitettu käytettäväksi kotitalouksissa tai vastaavissa, ei suurtiloudessa.
19. Älä irrota pistoketta pistorasiasta johdosta vetämällä, vaan tartu pistokkeeseen.
20. Älä käytä laitetta, mikäli laite tai virtajohto on vaurioitunut. Vain valtuutetut korjaajat saavat huoltaa laitetta ja vaihtaa virtajohtoja
21. Älä käytä jatkojohtoa, mikäli ne eivät ole laitteen kanssa yhteensopivia ne voivat rikkoa laitteen.
22. Älä käytä muita kuin alkuperäisiä osia tai joita valmistaja ei ole hyväksyt käyttettäväksi laitteen kanssa.
23. Tämä laite on direktiivien 2014/35 /EU ja EMC 2014/30 /mukainen EU:n ja asetusten (EY) N:o 1935/2004 tai 27.10.2004 elintarvikkeille sallittua materiaalia.
24. Mikäli laitetta on huollettu/käytetty takuun vastaisesti, valmistajan takuu raukeaa.
25. Poistaessasi laitteen käytöstä, varmista, että osat kierrätetään asianmukaisesti.

## KUVA 1

A = Ohjauspaneeli

B = Laitteen runko

C = Juustokori

D = Kansi

E = Kreikkalainen juustokori

F = Jogurttisäiliön kansi

G = Jogurttisäiliö

H = Lasta

## OHJAUSPANEELI

### Kuva 2

Ohjauspaneeli koostuu kuvista ja painikkeista. Jokaisessa kuvakkeessa on LED-valo, joka syttyy, kun toiminto on valittuna käyttöön.

I = Start/stop- näppäimestä käynnistät / sammutat laitteen. Halutessani ohjelman aikana pysäyttää laitteen pidä näppäintä alas painettuna 3 sekuntia.

L = Valikko- ja vahvistusnäppäin. tällä näppäimellä on kaksi eri toimintoa:

1. Valikkotoiminto: valitse haluamasi ohjelma painamalla näppäintä, jolloin LED-valot syttyvät eri ohjelmien kohdalla. Kun olet haluamasi ohjelman kohdalla (LED-valo ko. kohdassa), vahvista valinta painamalla näppäintä I, jolloin haluamasi ohjelma lukittuu.
2. Vahvista-toiminto: paina näppäintä kuitataksesi käytön aikana vaadittuja toimenpiteitä.

M = Ohjelmiston valintakuvakkeet: Paina näppäintä L, valitessasi haluamasi ohjelman laitteesta.

1. Juusto juoksutteella 40°C
2. Nopea juusto 90°C
3. Vegaaninen juusto 90°C
4. Mozzarella 90°C
5. Perinteinen jogurtti 40°C
6. Kreikkalainen jogurtti 40°C

LED-valon ollessa haluamasi ohjelman kohdalla vahvista valinta painamalla näppäintä I

HUOMIO! Lisätietoa eri ohjelmavalinnoista löydät pakkauksen mukana tulevasta keittokirjasta (vain englanninkielinen)

N-kuvakkeet. Laite pyytää ohjelman aikana valitsemaan joitakin toimintoja, jotka tehdään LED-valon merkitsemän valon mukaisesti.

7. Juoksutteen lisääminen
8. Valmista juustoa (kuva 3)
9. Poista kori (kuva 4)

10. Manuaalinen toiminto, esim. mozzarellan poistaminen (VAROITUS! 90 °C)
11. Muiden ainesosien (pähkinät, yrtit yms.) lisääminen
12. Ohjelman loppu / valmiustila

Suoritettuasi vaaditun toiminnon vahvista valintasi painamalla näppäintä L, ja jatka eteenpäin.

VAROITUS: Noudata tarkoin keittokirjassa mainittuja määriä. Älä ylitä korin tasoa MAX, äläkä täytä koria alle tason MIN.

Jogurttisäiliötä (G) voidaan käyttää apuna juuston tiivistämiseksi kannen (F) avulla. Täytä jogurttisäiliö vedellä, aseta kansi paikalleen juuston päälle valitun ohjelman mukaan (kuva 5).

Ohjelmien 2 ja 3 aikana kori saattaa liikkua laitteessa hieman, niiden korkeiden lämpötilojen vuoksi. Mozzarellan valmistuksessa, irrota laite verkkovirrasta ennen laitteen tyhjentämistä. Käytä tyhjennykseen sopivaa kauhaa apuna. Kaada nestettä laitteeseen kannun avulla, että se ei pääse valumaan yli.

## **PUHDISTUS JA HUOLTO**

Osien käyttöiän pidentämiseksi, pese osat käsin, älä käytä tiskikonetta. Pese osat lämpimällä pesuainetta sisältävällä vedellä. Kuivaa huolellisesti.

Laitteen sisäosien ja rungon puhdistamiseen käytä kosteaa sientä tai liinaa, älä käytä karheista materiaalista valmistettuja sieniä/liinoja.

Säilytä laite kokoamalla kaikki osat laitteen sisään.